

Kickan



Bilfärjan *Lahela* tillhörde Erik Eriksson och fick en kort karriär som bilfärja på linjen Söderby-Muskö, omkring 1961-64. Rederiet hade inlett bilfärjetrafiken i slutet av 50-talet med den mindre *Rune*, som hade inköpts från Ljusterö. Vykort. Foto Sune Nilsson.

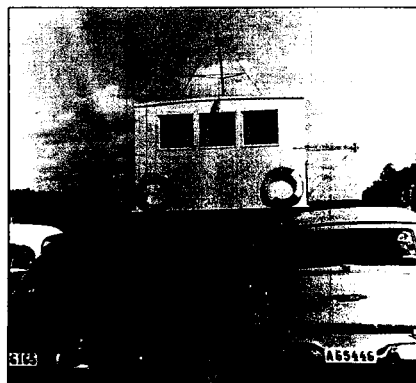
Vi hade gjort ett försök att åka kollektivt någon tidigare och "varm" vinter när båtarna kunde bryta den tunnare isen, men när vi skulle åka hem på söndagseftermiddagen var oturen framme i form av ett plötsligt vinteroväder som bröt upp isen och packade ihop den i *Elfsnabbens* väg. Vi satt fast med slagsida flera timmar i mörkret och snöandet innan vi till slut kom loss och kunde fortsätta till Söderby. Många passagerare, liksom jag, tyckte att det var en väldigt skrämmande upplevelse. Jag minns inget av resten av hemresan, bara att det var långt in på natten innan vi kom hem med taxi.

Inför tunnelinvigningen 1964 steg fastighetspriserna på delar av ön, och föräldrarna sålde sommarparadiset 1963 till dåvarande tv-kändisparet Zachrisson.

Det blev ett annat ombonat fritidsställe i Björnlunda, men vid den här tiden hade jag fått andra intressen, bland andra min Puchmoppe. Visserligen följde jag med till Björnlunda ibland, men då mest för att "tjyväövningsskåpa" med den nya Ford Taunus 17 M TS och för att köra Fordson Majortraktor på bondgården intill.

Men minnena kring Muskötiden känns fortfarande relativt rediga och det ska väl bli en nostalgisk sväng dit i framtiden.

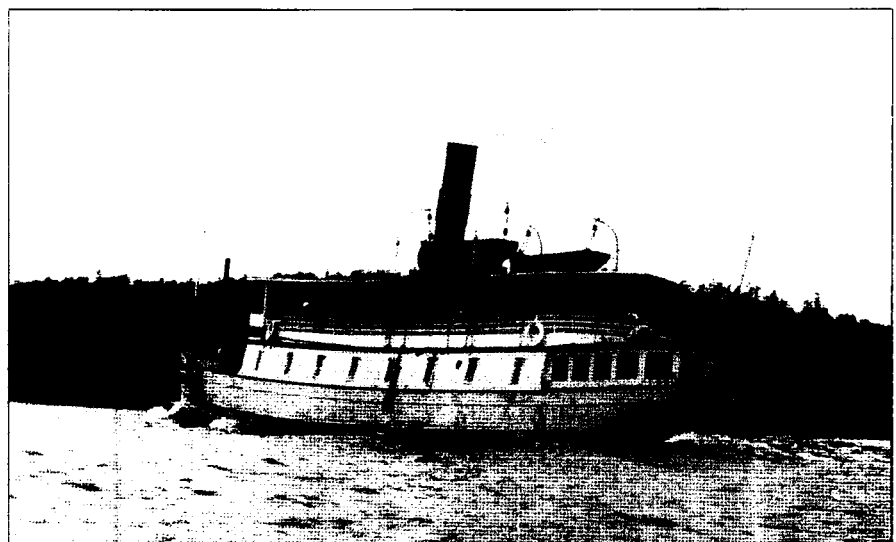
*Per-Olow Wallin*



Söndagskepparen Jonne Eriksson på *Bilfärjan Rune*



*Mysingen* användes som förstärkningsbåt några år på 1950-talet.



Waxholmsbolagets *Serla* hade sina två sista säsonger med en fast trad 1928-29, då hon trafikerade traden Stockholm-Dalarö-Muskö. Efter Dalarö anlöptes bara Björnholmen och Muskö, vid Mickrum. Foto Gunnar Wanselius 25 juni 1919 då *Serla* är på väg mot Tjällmora på Ingarö. Efter *Serla* gick *Östan* på Muskötraden 1930-31 och *Dux* åren 1932-37. Därefter upphörde